



ATELIER n°1

Synthèse du diagnostic Secteur Fécamp Caux Littoral du 13 avril 2023

Avant d'en
arriver là...



Nombre de participants : 36



Introduction

Depuis juin 2022, le Syndicat Mixte du Littoral de la Seine-Maritime a pour mission d'élaborer la Stratégie Littorale 76. Cette démarche a pour objectif d'anticiper l'évolution du changement climatique en définissant un programme d'actions pour mieux gérer les risques de submersion marine, d'érosion et d'éboulement de falaise.

Le SML76 est accompagné des **bureaux d'études ARTELIA**, pour les études techniques **et du bureau d'étude COMMUN accord**, spécialisé en concertation et médiation territoriale, pour coconstruire cette stratégie à l'échelle du département de la Seine-Maritime.

Deux premières réunions publiques ont eu lieu les 7 février et 2 mars derniers pour sensibiliser les participants sur le changement climatique et les risques naturels côtiers.

Cinq ateliers de partage du diagnostic ont ensuite été organisés entre les 11 et 13 avril 2023 sur l'ensemble du littoral seinomarin. Ces ateliers ont été répartis sur les cinq secteurs géographiques préalablement définis, à savoir Le Havre Seine Métropole, Fécamp Caux Littoral, Côte d'Albâtre, Dieppe Pays Normand et Villes Sœurs. Le présent compte rendu concerne le secteur Fécamp Caux Littoral.

Cet atelier a réuni trente-six participants.

Monsieur BELLANGER, Président du Département de Seine Maritime, accompagné par Monsieur DEHAIS, ont introduit la réunion en soulignant la nécessité d'adaptation du territoire face au changement climatique et à la montée du niveau de la mer. Le territoire est déjà confronté à la submersion marine et aux éboulements de falaise et le sera davantage demain.

Il est donc temps d'agir et de prendre la mesure des enjeux ensemble (décideurs, acteurs économiques, associations & habitants), afin de s'organiser et coconstruire ensemble une stratégie littorale qui nous permettra de nous adapter.

Pour s'organiser et se préparer à ces évolutions, le SML76 a lancé la « Stratégie Littoral 76 » ; une démarche participative essentielle avec pour ambition d'associer tous les acteurs du territoire : habitants, élus et agents, acteurs socio-économiques, associations, établissements publics, etc.

Aujourd'hui, nous organisons cet atelier pour construire ensemble une vision territoriale et partager le diagnostic.

Cette réunion publique est structurée en 5 temps forts.

1. Le bureau d'études **ARTELIA** a présenté la démarche et ses objectifs ainsi que brièvement le changement climatique et les risques côtiers.
2. Les participants ont été invités à construire leur vision territoriale par un exercice de photolangage.
3. Le bureau d'études **COMMUN accord** a restitué l'enquête sociologique et patrimoniale.
4. Le bureau d'études **ARTELIA** a présenté de manière synthétique le diagnostic de territoire.
5. Les participants ont été invités à compléter le diagnostic à partir d'un travail cartographique.

Le SML76 tient à remercier l'ensemble des intervenants et des participants.

Temps n°1 - Présentation de la démarche et du territoire



Le bureau d'étude **ARTELIA** rappelle les objectifs de la Stratégie Littoral 76 :

La Stratégie Littoral 76



Élaboration de la « Stratégie Littoral 76 » : stratégie de gestion intégrée et concertée en matière de GEMAPI et de recul du trait de côte, dans une perspective d'adaptation au changement climatique du Havre au Tréport



- ✓ Améliorer la gestion de la submersion marine et le recul du trait de côte
- ✓ Anticiper les conséquences du changement climatique
- ✓ Adapter les territoires littoraux seinomarins



Une démarche construite avec et au bénéfice de l'ensemble des acteurs du littoral seinomarin

- ✓ Habitants
- ✓ Usagers
- ✓ Communes
- ✓ ...

- ✓ Aménageurs
- ✓ Entrepreneurs
- ✓ Urbanistes
- ✓ ...

- ✓ Gestionnaires
- ✓ Exploitants
- ✓ Plaisanciers
- ✓ ...

REGION NORMANDIE

REPUBLIQUE FRANÇAISE

AGENCE eau SEINE NORMANDIE

4

L'étude sera rythmée par une démarche de concertation à deux niveaux :

1. Des réunions publiques pour partager les constats de départ et présenter les résultats,
2. Des ateliers territorialisés pour construire ensemble la stratégie.



Temps n°2 - Séance photolangage – Compte rendu





Le territoire idéal est vu comme (constat) :

- Plus juste, plus solidaire et plus respectueux du vivant ;
- Avec encore de l'élevage, une certaine protection des sols qui permettra de lutter contre le ruissellement et une protection et une augmentation de la biodiversité ;
- Avec une vision double : à la fois de conservation de bâti existant et un littoral préservé, mais tout en s'adaptant aux enjeux climatiques et environnementaux ;
- Un espace partagé entre locaux et touristes (où il y aurait la mise en place d'un travail sur le « tourisme respectueux »).

Des craintes s'expriment, en réaction au manque d'action en faveur de la protection du littoral :

- La peur d'un paysage ravagé, que les futures générations n'auraient pas eu l'occasion de voir ;
- Crainte d'une rupture de l'écoute entre les générations et entre les politiques/la population ;
- Craintes vis-à-vis d'un engagement commun local, national et supra-territorial ;
- Peur que les plages n'existent plus (Saint Pierre-en-Port, Les Grandes Dalles) à cause du manque de galets, qui sont bloqués dans les éboulis et des ouvrages, tels que les jetées portuaires. Donc perte d'attractivité, perte de la biodiversité et perte de ce qui est laissé à la génération future ;
- Peur d'avoir un littoral vide ;
- Peur de ne pas trouver la bonne solution « doit-on laisser faire la nature ou doit-on s'appuyer sur la technologie pour enrayer nos problèmes ? » ;

Mais l'espoir est également présent dans le désir de chercher collectivement des solutions pour lesquelles des pistes sont données :



- Envie de prendre de la hauteur, de prendre de la distance sur notre société afin de pouvoir mettre tout le monde autour de la table et de réfléchir ensemble à la société de demain ;
- Compréhension des difficultés que nous avons engendrées, volonté de changer de modèle (industrie exubérante et pétrochimie à enrayer) ;
- Le risque de submersion est plutôt une question de demain sur certains territoires (« pas vraiment présente aujourd’hui ») ;
- Envisager un littoral serein et respectueux avec une emprise humaine plus raisonnée ;
- Le partage comme maître mot : des ressources, entre terre et mer, entre habitants ;
- Un avenir incarné par la génération jeune et dynamique, qui est touchée par les enjeux environnementaux et climatiques ;
- Volonté d’être combattifs et de savoir s’adapter ;
- Arrêter de véhiculer un message catastrophique (« il ne faut pas désespérer, mais restons combattifs et positifs afin de pouvoir relever le défi ») ;
- La volonté d’être optimiste sur les changements à venir.

Enfin, des éléments d’actions et des solutions ont été proposés dans le but de relever les défis environnementaux et climatiques :

- C’est à « nous de nous adapter et laisser de la place à la nature », la solution est d’arrêter de bétonner et de laisser de la place au vivant ;
- Changer de technologie, ne pas changer la nature ;
- Souligner l’adaptation nécessaire. Il ne faut pas tout domestiquer, il faut laisser la nature reprendre ses droits sans avoir besoin de tout coloniser ;
- Penser à la qualité naturelle des traits de côtes, équilibre entre protection et préservation ;
- Arrêter de faire de la consommation foncière (être dans une logique de sobriété) ;
- Mettre en œuvre une démarche globale plus naturelle (en termes de mobilité notamment), faire en sorte que chacun trouve sa place dans cette démarche globale ;
- Il faut réussir à concilier tous les usages sur un même lieu ;
- Transmission et coopération entre les générations et les acteurs du territoire en instaurant plus d’écoute (Il faut pouvoir « tous se mettre autour de la table »).

Temps 3 : Restitution de l’enquête sociologique et patrimoniale

(Cf. support de présentation de l’atelier)

Question de plusieurs participants :

Il n’y a pas d’évolutions observées dans les espèces pêchées sur le littoral.

Réponse du bureau d’études :

Ce constat a été exprimé lors des entretiens, notamment par les pêcheurs professionnels.

Remarques de plusieurs participants :

Plusieurs acteurs font part de leur ressenti quant aux tempêtes :

- Des coups de vent fort plus fréquents ;
- Des tempêtes moins fortes ces dernières années que par le passé (années 1990).

Temps 4 : Présentation synthétique du diagnostic de secteur

(Cf. support de présentation de l'atelier)

Compte rendu de la séance de travail du partage du diagnostic



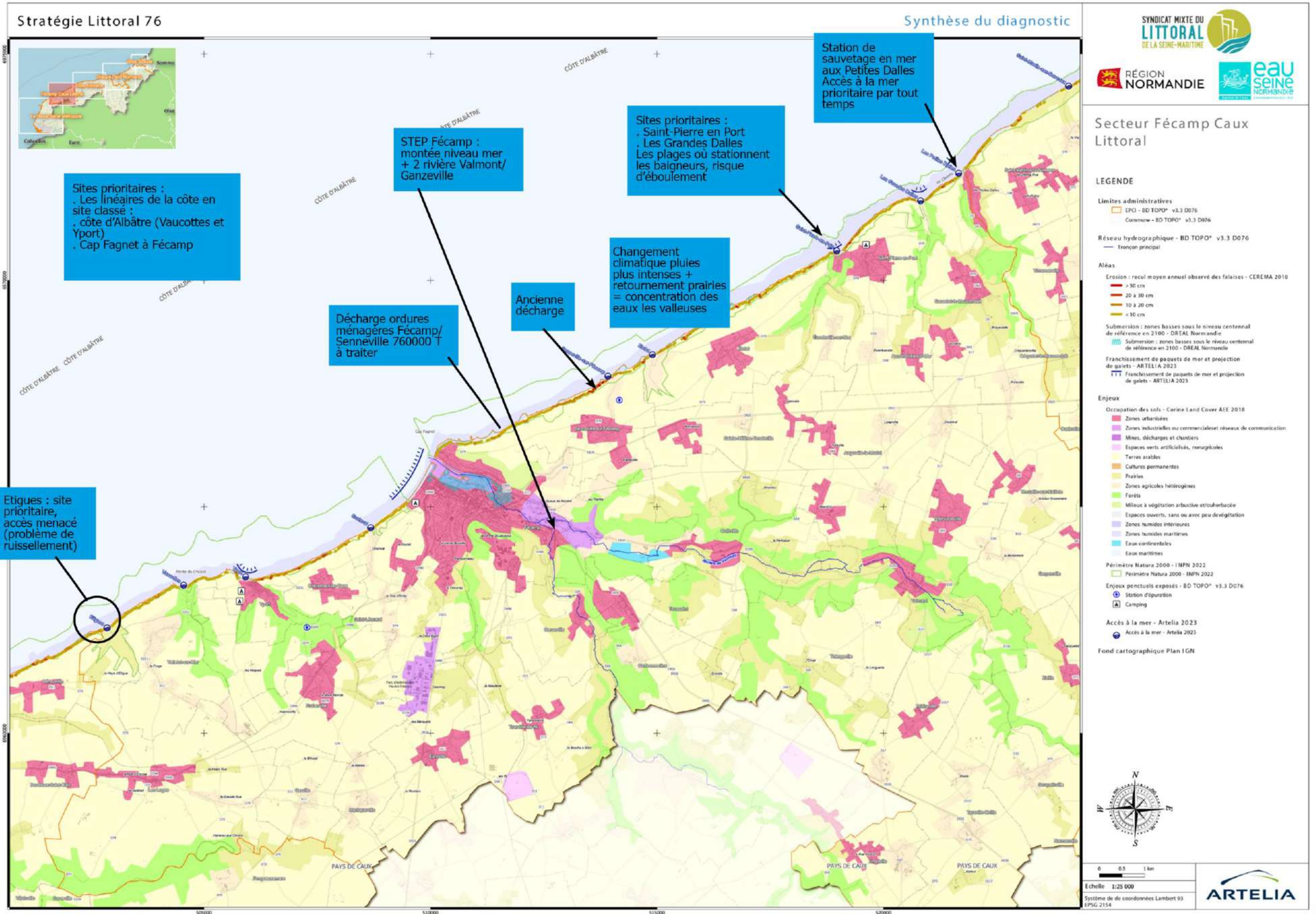
Rappel de la consigne :

Compléter les cartes à l'aide de post-it pour apporter des informations complémentaires :

- En vert, indiquer les enjeux exposés (bâti, activités, ...)
- En rose, indiquer les secteurs manquants et exposés aux submersions, inondation et à l'érosion
- En bleu, indiquer les sites prioritaires selon vous, qui sont particulièrement fragiles
- En orange, toute autre information utile selon vous à la démarche

Légende : les différentes couleurs de post-it utilisées durant l'atelier et leurs caractéristiques :

- Enjeu exposé manquant (bâti, activités)
- Secteur exposé manquant (submersion, inondation, érosion)
- Site prioritaire (particulièrement fragile, etc.)
- Autres



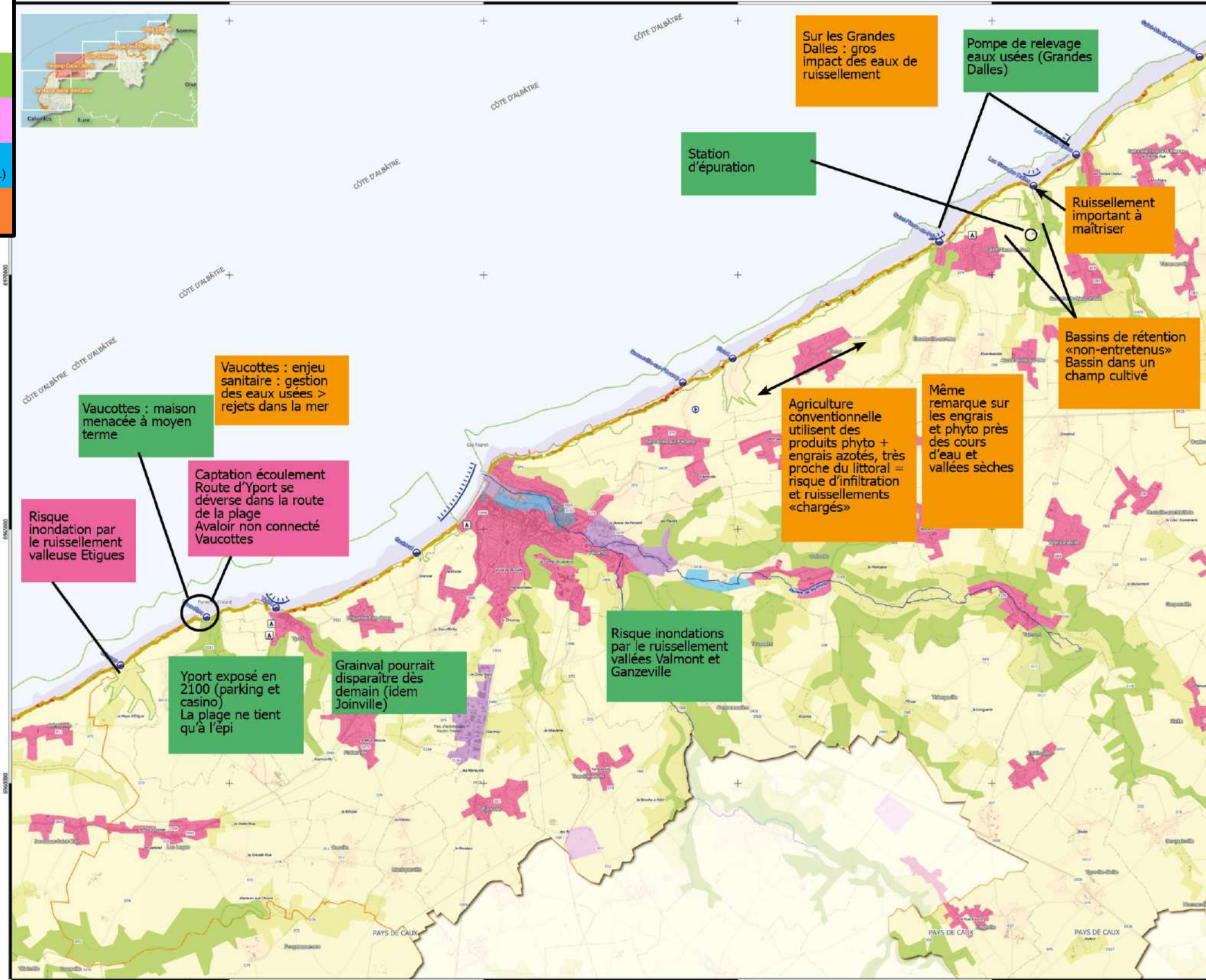


Légende : les différentes couleurs de post-it utilisées durant l'atelier et leurs caractéristiques :

- Enjeu exposé manquant (bâti, activités)
- Secteur exposé manquant (submersion, inondation, érosion)
- Site prioritaire (particulièrement fragile, etc.)
- Autres

Stratégie Littoral 76

Synthèse du diagnostic

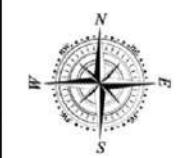


- Vaucottes : enjeu sanitaire : gestion des eaux usées > rejets dans la mer
- Vaucottes : maison menacée à moyen terme
- Risque inondation par le ruissellement vailleuse Etigues
- Captation écoulement Route d'Yport se déverse dans la route de la plage Avaloir non connecté Vaucottes
- Yport exposé en 2100 (parking et casino) La plage ne tient qu'à l'épi
- Grainval pourrait disparaître dès demain (idem Joinville)

- Sur les Grandes Dalles : gros impact des eaux de ruissellement
- Pompe de relevage eaux usées (Grandes Dalles)
- Station d'épuration
- Ruissellement important à maîtriser
- Bassins de rétention «non-entretenus» Bassin dans un champ cultivé
- Même remarque sur les engrais et phyto près des cours d'eau et vallées sèches
- Agriculture conventionnelle utilisent des produits phyto + engrais azotés, très proche du littoral = risque d'infiltration et ruissellements «chargés»
- Risque inondations par le ruissellement vallées Valmont et Ganzeville

Secteur Fécamp Caux Littoral

- LEGENDE
- Limites administratives
 - EPCI - BD TOPO* v3.3 D076
 - Commune - BD TOPO* v3.3 D076
 - Réseau hydrographique - BD TOPO* v3.3 D076
 - Tronçon principal
 - Aléas
 - Erosion : recul moyen annuel observé des falaises - CEREMA 2018
 - > 30 cm
 - 20 à 30 cm
 - 10 à 20 cm
 - < 10 cm
 - Submersion : zones basses sous le niveau centennal de référence en 2100 - DREAL Normandie
 - Submersion : zones basses sous le niveau centennal de référence en 2100 - DREAL Normandie
 - Franchissement de paquets de mer et projection de galets - ARTELIA 2023
 - TTT Franchissement de paquets de mer et projection de galets - ARTELIA 2023
 - Enjeux
 - Occupation des sols - Corine Land Cover AEE 2018
 - Zones urbaines
 - Zones industrielles ou commerciales et réseaux de communication
 - Mines, déchets et chantiers
 - Espaces verts artificialisés, non agricoles
 - Terres arables
 - Cultures permanentes
 - Prairies
 - Zones agricoles hétérogènes
 - Forêts
 - Milieux à végétation arbustive et/ou herbacée
 - Espaces ouverts, sans ou avec peu de végétation
 - Zones humides intérieures
 - Zones humides maritimes
 - Eaux continentales
 - Eaux maritimes
 - Périmètre Natura 2000 - INFN 2022
 - Périmètre Natura 2000 - INFN 2022
 - Enjeux ponctuels exposés - BD TOPO* v3.3 D076
 - Station d'épuration
 - Camping
 - Accès à la mer - Artelia 2023
 - Accès à la mer - Artelia 2023
 - Fond cartographique Plan IGN



Echelle 1:25 000

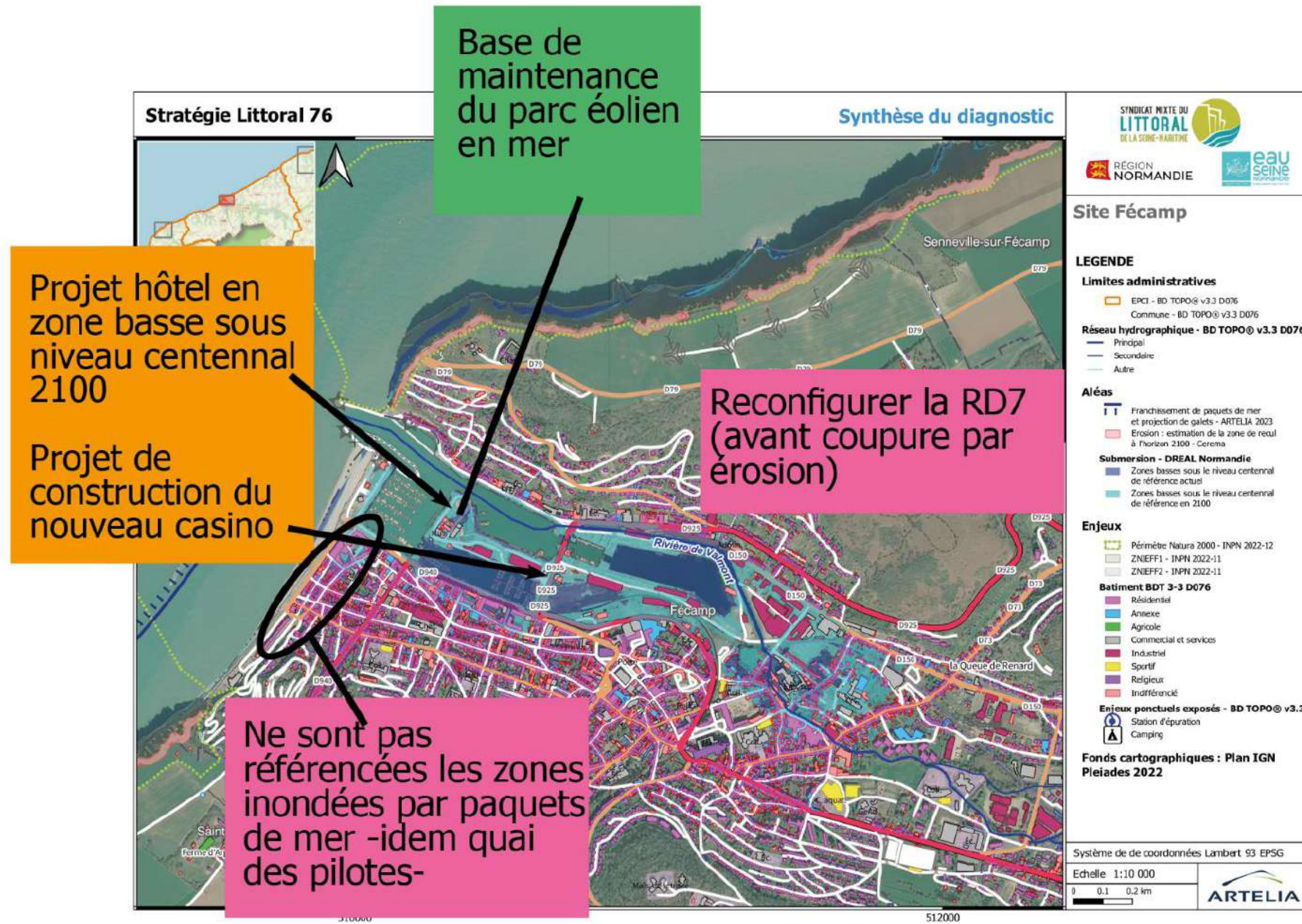
Système de coordonnées Lambert 93 EPSG 3154





Légende : les différentes couleurs de post-it utilisées durant l'atelier et leurs caractéristiques :

- Enjeu exposé manquant (bâti, activités)
- Secteur exposé manquant (submersion, inondation, érosion)
- Site prioritaire (particulièrement fragile, etc.)
- Autres



Annexes (résultats bruts par groupe)

TABLE n°1

Légende : les différentes couleurs de post-it utilisées durant l'atelier et leurs caractéristiques :

Enjeu exposé manquant (bâti, activités)
Secteur exposé manquant (submersion, inondation, érosion)
Site prioritaire (particulièrement fragile, etc.)
Autres

Remarques & commentaires :

Ajouter la localisation du captage de Fécamp

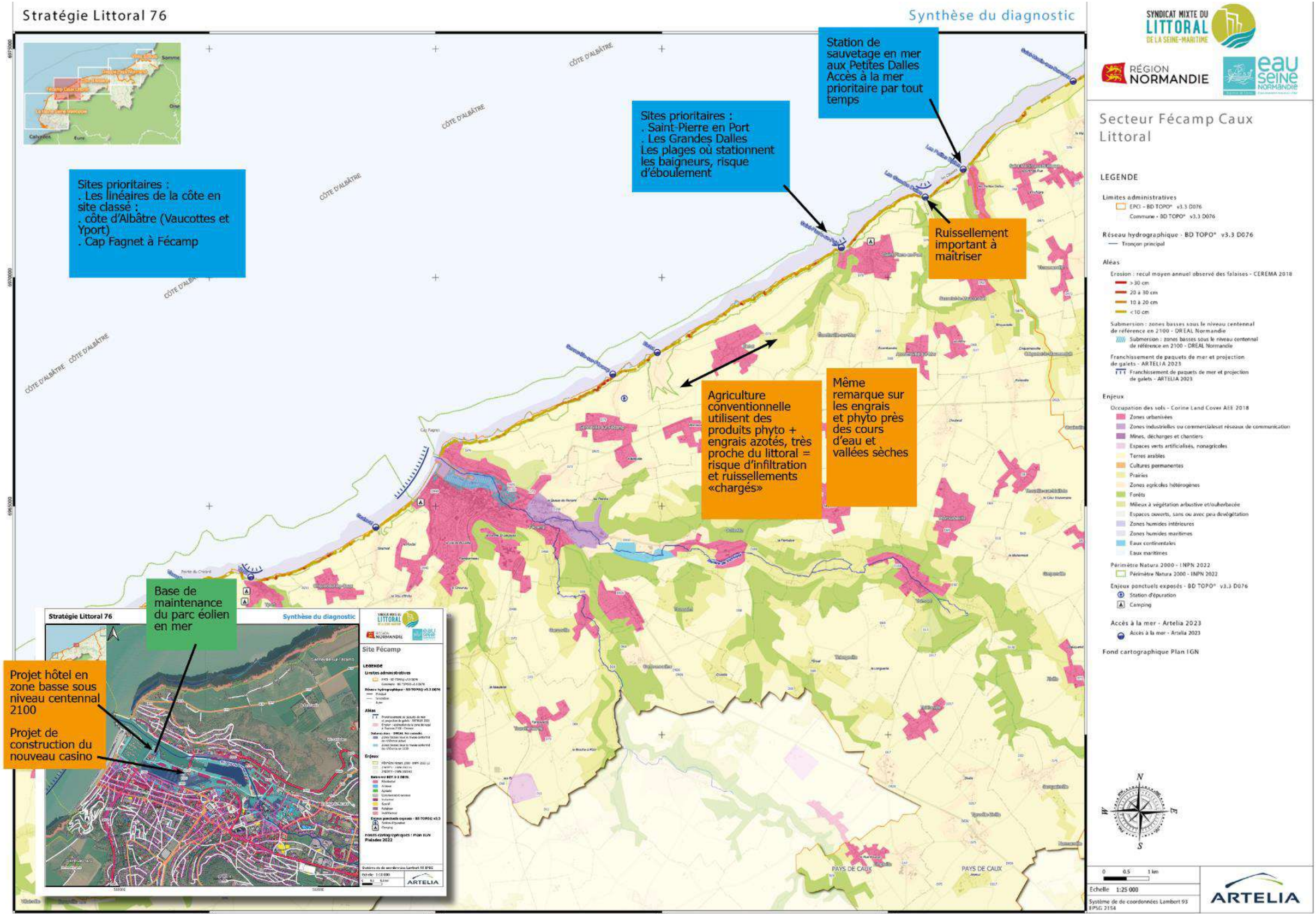
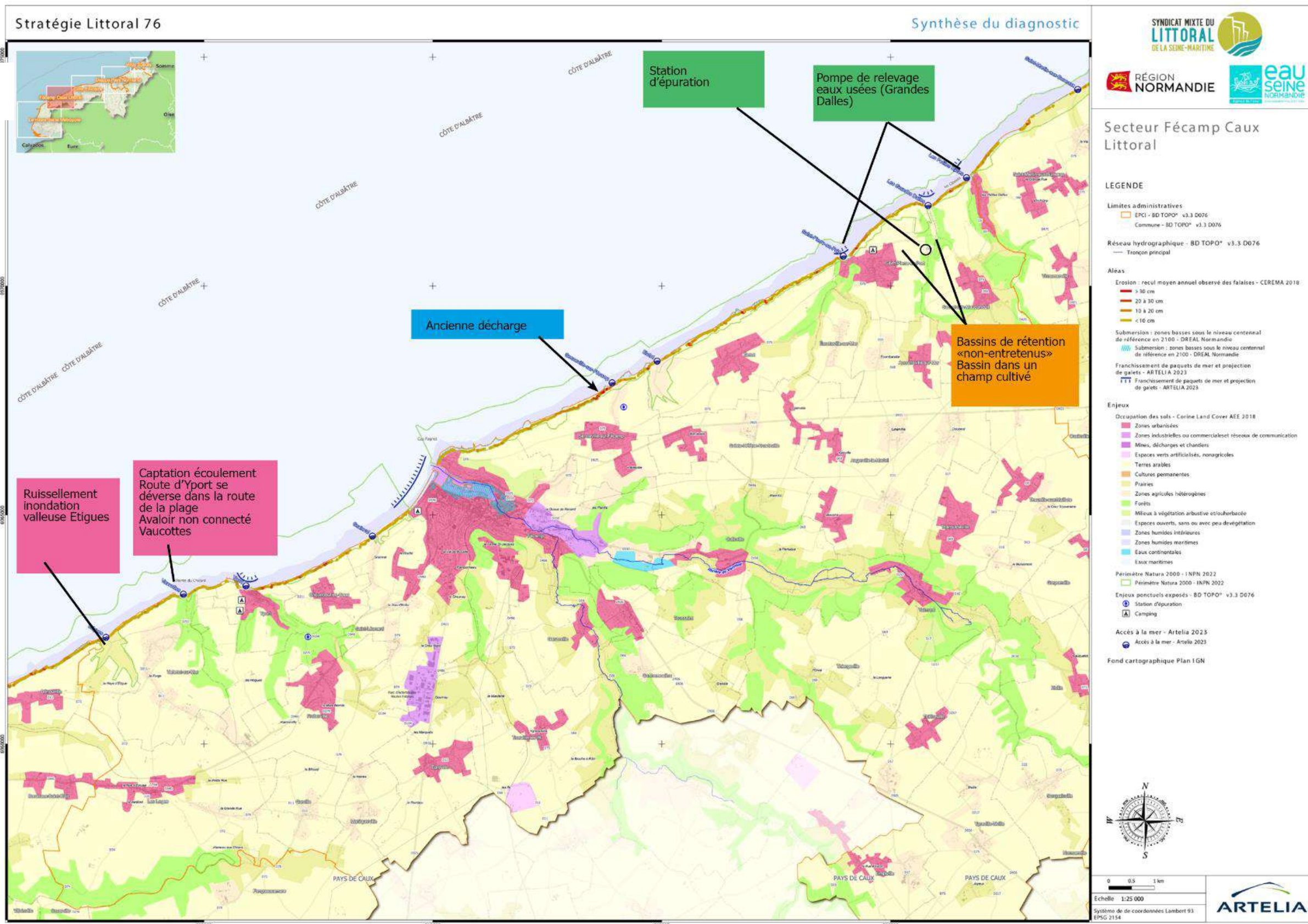


TABLE n°2

Légende : les différentes couleurs de post-it utilisées durant l'atelier et leurs caractéristiques :

Enjeu exposé manquant (bâti, activités)
Secteur exposé manquant (submersion, inondation, érosion)
Site prioritaire (particulièrement fragile, etc.)
Autres

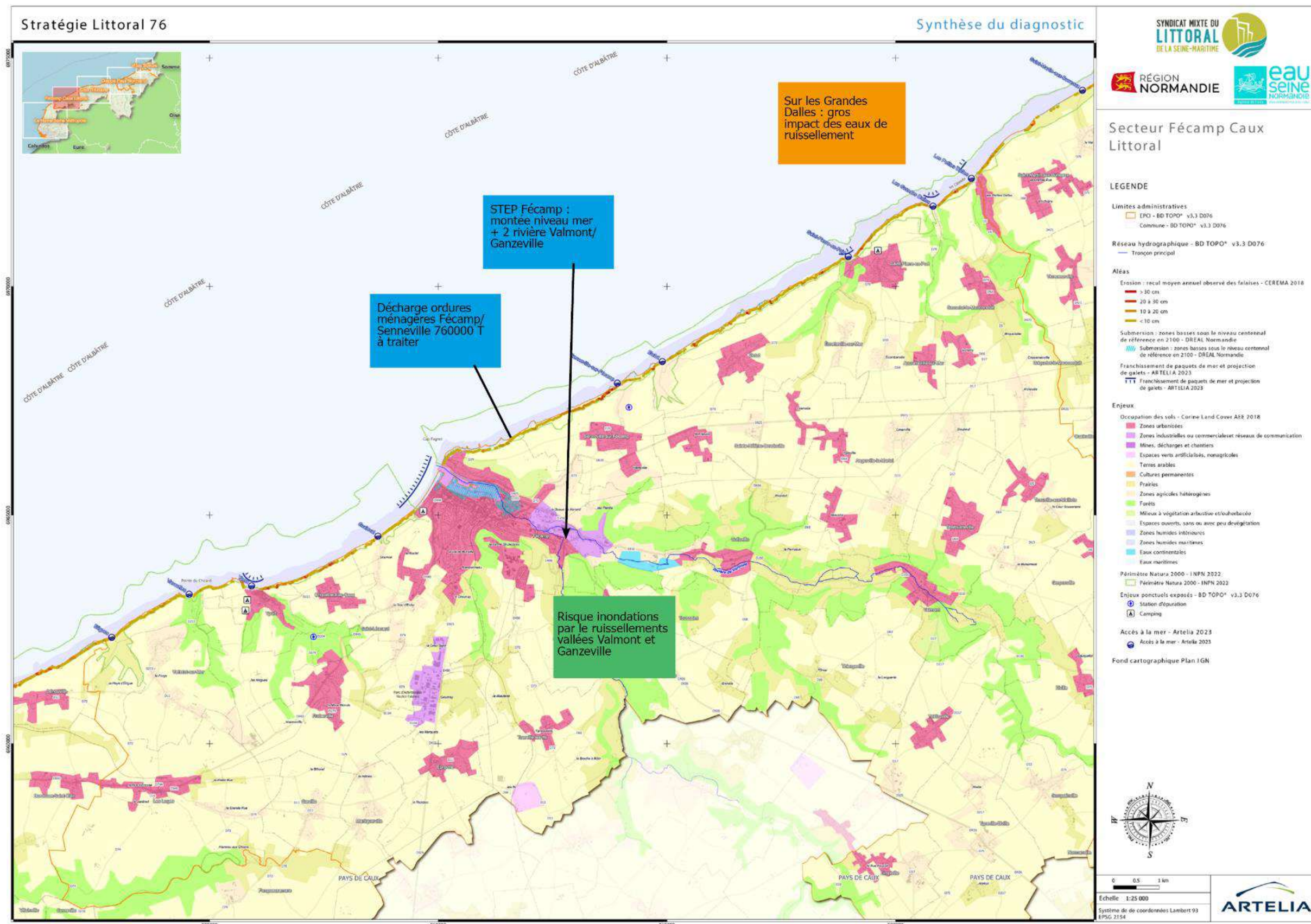


Légende : les différentes couleurs de post-it utilisées durant l'atelier et leurs caractéristiques :

Enjeu exposé manquant (bâti, activités)
Secteur exposé manquant (submersion, inondation, érosion)
Site prioritaire (particulièrement fragile, etc.)
Autres

Remarques & commentaires :

Problématique de gouvernance :
 . Pour les Grandes Dalles : 2 communes sont concernées
 . Pour les Petites Dalles : 2 communes et 2 communautés de communes sont concernées





FIN